



ИНВЕСТИЦИОННЫЙ ПАСПОРТ МУНИЦИПАЛЬНОГО РАЙОНА СЕРГИЕВСКИЙ САМАРСКОЙ ОБЛАСТИ





Уважаемые инвесторы!

Мы рады предложить Вашему вниманию информацию о муниципальном районе Сергиевский Самарской области.

Сегодня основной задачей в области социально-экономического развития района является привлечение на нашу территорию как можно больше инвесторов, предлагая им уникальное сочетание целого ряда конкурентных преимуществ нашего района: удобное географическое положение, лесные, земельные и людские ресурсы и многое другое. Этому способствует и сложившаяся в районе политическая и социальная стабильность. Интересы инвесторов защищены и гарантированы на правовом уровне.

Мы готовы оказать помощь при подборе площадок для реализации проектов, оказать содействие и поддержку на всех этапах их реализации, создать все необходимые условия для ведения успешного бизнеса.

Надеемся, что представленная информация позволит сделать правильный выбор и по достоинству оценить перспективы взаимовыгодного сотрудничества.

Добро пожаловать в Сергиевский район!

С уважением,

Глава муниципального района Сергиевский А.И. Екамасов





СЕРГИЕВСКИЙ РАЙОН САМАРСКОЙ ОБЛАСТИ

Общие сведения о районе



Год образования – 1928 г.

Название и номер документа об образовании - «Разделение Средневолжской области на 9 округов» от 16.07.1928 г.

Ближайшая железнодорожная станция - Серные Воды- 2, расстояние до нее - 5 км.

Районный центр - село Сергиевск

Расстояние до областного центра г. Самара - 135 км.

Сергиевский район расположен в северо-восточной части Самарской области.

Общая площадь района- 2749,3 кв.км.

Протяженность района с севера на юг - 74 км, с запада на восток- 60 км.

Район граничит на севере с Челно-Вершинским и Шенталинским районами, с. Похвистневским и Исаклинским на востоке, с. Кинель-Черкасским на юге, с юго-запада и запада- с. Красноярским, Елховским и Кошкинским районами.

Административно-территориальное деление: в состав района входит 68 населенных пунктов, административно разделенных на 1 городское и 16 сельских поселений.





СЕРГИЕВСКИЙ РАЙОН САМАРСКОЙ ОБЛАСТИ

Население



Численность постоянного населения Сергиевского района (по состоянию на 01.01.2025 г.) - 43257 чел.,
в том числе:

- в сельской местности проживает 30257 чел. (69,95% от общей численности);
- в поселке городского типа Суходол - 13000 чел. (30,05 % от общей численности).

Плотность населения - 15,73 человек на 1 кв. км.

Наиболее крупные населенные пункты :

- п.г.т.- Суходол- 13,000 тыс. чел.;
- с. Сергиевск- 9,340 тыс. чел.;
- п. Сургут- 4,689 тыс. чел.;
- п. Серноводск- 3,367 тыс. чел.;

Возрастная структура населения по данным Самарстат на 01.01.2024 г.:

- моложе трудоспособного возраста – 17,2% от общей численности населения;
- в трудоспособном возрасте – 57,4% от общей численности населения;
- старше трудоспособного возраста – 25,4% от общей численности населения.





СЕРГИЕВСКИЙ РАЙОН САМАРСКОЙ ОБЛАСТИ

Земельные ресурсы

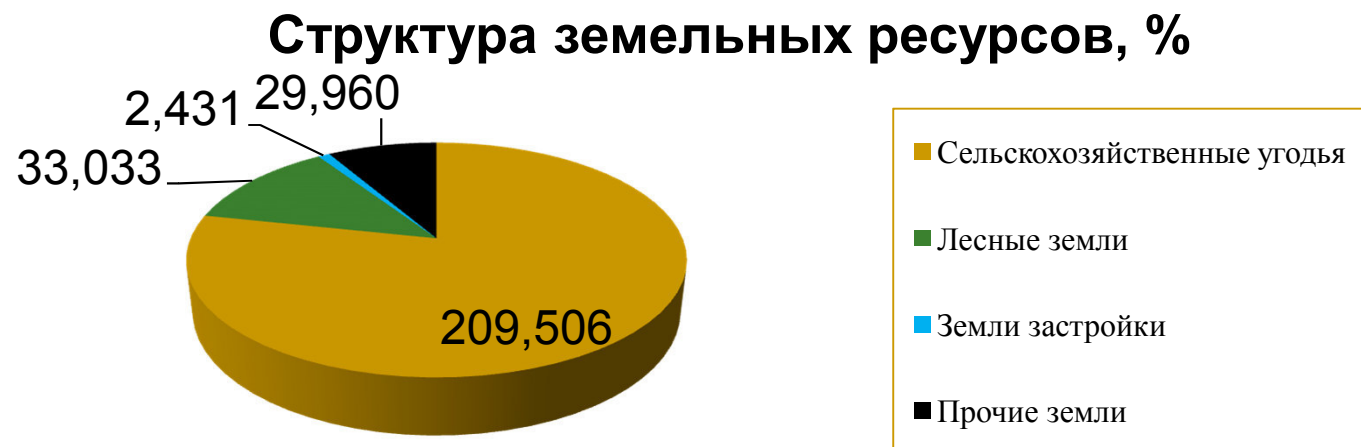


Общая площадь земель в муниципальном образовании (по данным земельного учета) – 274,930 тыс. га, в том числе сельскохозяйственные угодья – 209,506 тыс. га., из них пашня – 130,386 тыс. га.

Лесные земли – 33,033 тыс. га

Земли застройки – 2,431 тыс. га

Прочие земли – 29,960 тыс. га





СЕРГИЕВСКИЙ РАЙОН САМАРСКОЙ ОБЛАСТИ

Основные экономические показатели за 2024 г.



На территории Сергиевского района на 01.01.2025 г. осуществляли деятельность **358** предприятий различной формы собственности и видов деятельности, а также **35** крестьянско-фермерских хозяйств (КФХ) и **824** индивидуальных предпринимателей. Занято в экономике района – **23,287** тыс. человек .
Основные отрасли экономики района: промышленность, сельское хозяйство, строительство, транспорт.

Наименование показателей	Муниципальный район Сергиевский	Доля муниципального района в общем объеме Самарской области, %
Среднемесячная зарплата по крупным и средним предприятиям района, рублей	71891,30	3 место среди сельских районов области*
Инвестиции в основной капитал за счет всех источников финансирования, млн.руб.	17155	4,5 %
Валовой сбор зерна, тыс.тонн	136582	4,9 %
Валовой сбор подсолнечника, тыс.тонн	60557	5,0 %
Производство мяса во всех категориях хозяйств, тонн	90,1	0,1 %
Производство молока во всех категориях хозяйств, тонн	н/д	-
Рейтинг эффективности деятельности ОМС г.о. и м.р. за 2024 год	21	Место, занимаемое в рейтинге



СЕРГИЕВСКИЙ РАЙОН САМАРСКОЙ ОБЛАСТИ

Крупные агропромышленные предприятия



ООО Компания «БИО-ТОН» ведет производственную деятельность в Сергиевском районе на территории трех подразделений – Кутузовское, Спасское, Черновское. Основными направлениями деятельности – производство зерновых и зернобобовых (озимая и яровая пшеница, ячмень, овёс, кукуруза, горох) и масличных культур (подсолнечник, соя, лён).

В 2025 году площадь обработки составила 48,260 тыс. га (35,7% от общей площади пашни).

Ежегодно ООО Компания «БИО-ТОН» увеличивает площади обрабатываемой пашни, увеличивая объемы производства сельскохозяйственной продукции, вводят в эксплуатацию новые объекты:

в 2020 году построены 7 складов и зерносушилка производительностью 50 тонн в час.

ООО "Конезавод Самарский" обрабатывает 29,804 тыс. га (22% от общей площади пашни) на территории двух поселений в Сергиевском районе (Сидоровка, Воротнее).

В 2024 г. ООО Компания «БИО-ТОН» приобрела от Агрохолдинга «Василина» ООО "Конезавод Самарский" и ООО "Серноводский элеватор". Общая площадь обработки составила 78,064 тыс. га или 57,7 %.

АО «Сургутское» - выращивание, хранение и переработка плодово-ягодной продукции.

Предприятием в 2024 г. собрано 3141,93 тонны яблок, 68,4 тонны ягод, произведено яблочного пюре – 1149 тонны.

Инфраструктура: 3 фруктохранилища общей вместимостью 2700 тонны, емкостное хранилище на 1700 тонн, цех переработки плодово-ягодной продукции.





СЕРГИЕВСКИЙ РАЙОН САМАРСКОЙ ОБЛАСТИ



Основные промышленные предприятия

Северная группа месторождений ОАО «Самаранефтегаз», ООО «ННК-Самаранефтегаз» - добыча нефти и газа.

Всего в районе нефтедобывающими предприятиями за 2022 г. добыто нефти – 3080,2 тыс. тонн.

МУП «Сергиевское полиграфическое предприятие» - издательская и полиграфическая деятельность. Объем выпускаемой продукции: 1,7 млн.экз. газет и 1,2 млн.экз. бланочной продукции.





СЕРГИЕВСКИЙ РАЙОН САМАРСКОЙ ОБЛАСТИ



Основные промышленные предприятия

ООО «Хлебозавод» - производство хлебобулочных изделий. Производительность цеха по производству хлебобулочных изделий – 5 тонн в смену. В 2024 году предприятием произведено - 339,1 тонны.

ООО «Мясокомбинат» - переработка и консервирование мяса и мясной продукции. Производительность цеха по производству мясных изделий – 16 тонн в смену. В 2024 году предприятием произведено – 7,129 тонн колбасной продукции и 4,059 тонны мясных полуфабрикатов.

ООО «Ойл-Агро» - производство растительного масла. Мощность предприятия по переработке семян подсолнечника - 18 тыс. тонн, производство масла подсолнечного нерафинированного – 8 тыс. тонн и производство жмыха – 9 тыс. тонн в год, линия по дезодорированию масла производительностью - 4 тыс. тонн масла в год.

ООО «Траектория-сервис» - предоставление услуг по бурению, связанному с добычей нефти, газа и газового конденсата





СЕРГИЕВСКИЙ РАЙОН САМАРСКОЙ ОБЛАСТИ СМСП



Количество малых, средних и микропредприятий по состоянию на 01.01.2025 г. – 158 ед., численность индивидуальных предпринимателей на 01.01.2025 г. – 771 чел*., самозанятых – 2705 чел., крестьянско – фермерских хозяйств – 35 ед.

Плотность СМСП на 1000 жителей – 21,47 ед.

Расходы местного бюджета на программу поддержки и развития малого предпринимательства за 2024 г. – 611,45326 тыс. руб.

Поступление единого налога от применения специальных режимов налогообложения (упрощенная система налогообложения, единый налог на вмененный доход, патентная система налогообложения, единый сельскохозяйственный налог) – всего – 158933,646 тыс.руб., в том числе в местный бюджет – 57823,814 тыс.руб.



* - данные Единого реестра СМСП на сайте nalog.ru



СЕРГИЕВСКИЙ РАЙОН САМАРСКОЙ ОБЛАСТИ

Инфраструктура поддержки малого и среднего бизнеса

- Некоммерческое Партнерство «Объединение предприятий и предпринимателей муниципального района Сергиевский Самарской области «Единство».
- Автономная некоммерческая организация «Центр поддержки субъектов малого и среднего предпринимательства «Сергиевский».



□ Среднесписочная численность работников на малых и микропредприятиях и самозанятые, чел.



* 2014г - 2017г - данные ГУ-Управления Пенсионного Фонда РФ в муниципальном районе Сергиевский Самарской области;

** с 2018 г – данные УФНС России по Самарской области



СЕРГИЕВСКИЙ РАЙОН САМАРСКОЙ ОБЛАСТИ



Транспортная инфраструктура

По территории Сергиевского района с юго-запада на северо-восток в 7 километрах от райцентра Сергиевск проходит автодорога федерального значения «Москва- Уфа - Челябинск» (М-5) протяженностью 60,7 км.

По состоянию на 01.01.2025 г. протяженность автомобильных дорог общего пользования составила 1356,07 км (из них 764,27 км дорог с твердым покрытием), в т. ч.:

- автодорога федерального значения (М-5) - 60,7 км;
- автомобильные дороги регионального значения – 391,97 км;
- автомобильные дороги местного значения в границах района- составила 903,4 км.

Через территорию района проходят 3 нити газопровода и 4 магистральных нефтепровода высокого давления, по которым перекачивается нефть:

1. «Альметьевск – Куйбышев»-1;
2. «Альметьевск – Куйбышев»-2;
3. «Калтасы – Куйбышев»;
4. «Томашкино – Куйбышев».

Ближайшая железнодорожной станции - Серные Воды-2 в 5 км от райцентра Сергиевск.

Железнодорожная коммуникация, проходящая по территории Сергиевского района, тупикового типа, обслуживает грузовые перевозки и в настоящее время не участвует в перевозке пассажиров. Участок "Серные Воды 2 - Кротовка" является объездной веткой, протяженностью 86 км, с количеством путей -1, с видом тяги - не электрифицированная.





СЕРГИЕВСКИЙ РАЙОН САМАРСКОЙ ОБЛАСТИ

Инженерная инфраструктура, связь по состоянию на 01.01.2025



Газификация – протяженность газопроводной сети с квартирами – 1144,274 км.

Уровень газификации жилого фонда – 98,8 %.

Водоснабжение – протяженность водопроводной сети – 502,576 км.

Водоотведение – протяженность систем водоотведения (канализации) – 80,32 км.

Теплоснабжение – протяженность тепловых и паровых сетей в двухтрубном исчислении – 103,641 км.

Обеспеченность почтовой связью (в т.ч. международной) – 100 %, обеспеченность электросвязью (в т.ч. междугородной, международной, факсимильной, телеграфной, Интернет) – 100 %, доступ к услугам операторов мобильной связи (Мегафон, МТС, Билайн) – 100 %. Зона покрытия вещания телевидения – 100%.





СЕРГИЕВСКИЙ РАЙОН САМАРСКОЙ ОБЛАСТИ

Образовательная инфраструктура, подготовка кадров



На 01.01.2025 г. сеть образовательных учреждений на территории района составила **20 школ**, из них со статусом юридического лица – 15 ед., филиалов – 5 ед., в том числе:

Средние школы – 14 ед.;

Основные школы – 1 ед.

Государственное бюджетное образовательное учреждение среднего профессионального образования Сергиевский губернский техникум с. Сергиевск.

В техникуме реализуются 10 образовательных программ.

В 2024/2025 учебном году обучались 775 чел. по очной и очно-заочной формам обучения:

636 чел. – по программам среднего профессионального образования (СПО), 139 чел. – по программам подготовки квалифицированных рабочих и служащих.





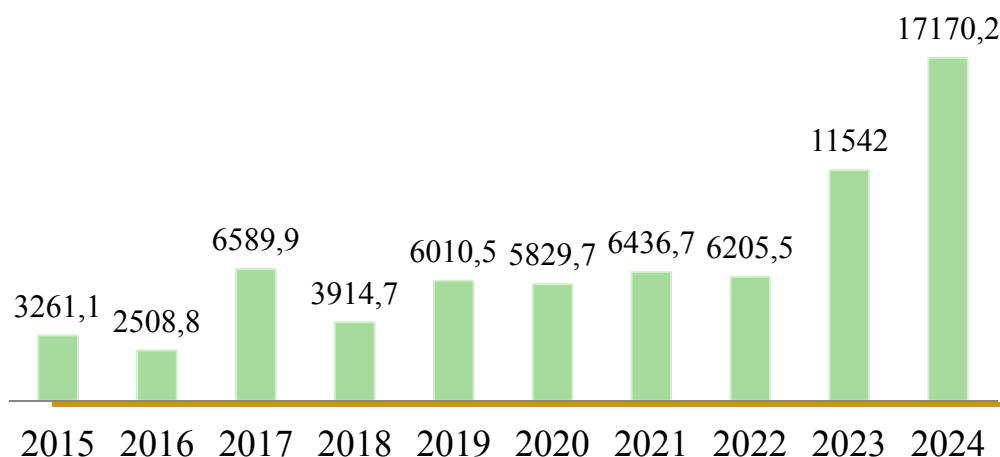
СЕРГИЕВСКИЙ РАЙОН САМАРСКОЙ ОБЛАСТИ

Инвестиционный потенциал



Общий объем **инвестиций в основной капитал**, направленных на развитие экономики и социальной сферы муниципального района Сергиевский, за счет всех источников финансирования (по крупным и средним предприятиям) за **2024 г.** составил 17170,220 млн. руб. (в 1,5 раза больше уровня 2024 г. в действующих ценах). Объем инвестиций в значительной степени зависит от вложений нефтяных компаний и организаций, осуществляющих транспортирование по трубопроводам нефти и газа.

Динамика привлечения инвестиций в экономику Сергиевского района, млн. руб.



Инвестиции в основной капитал на душу населения

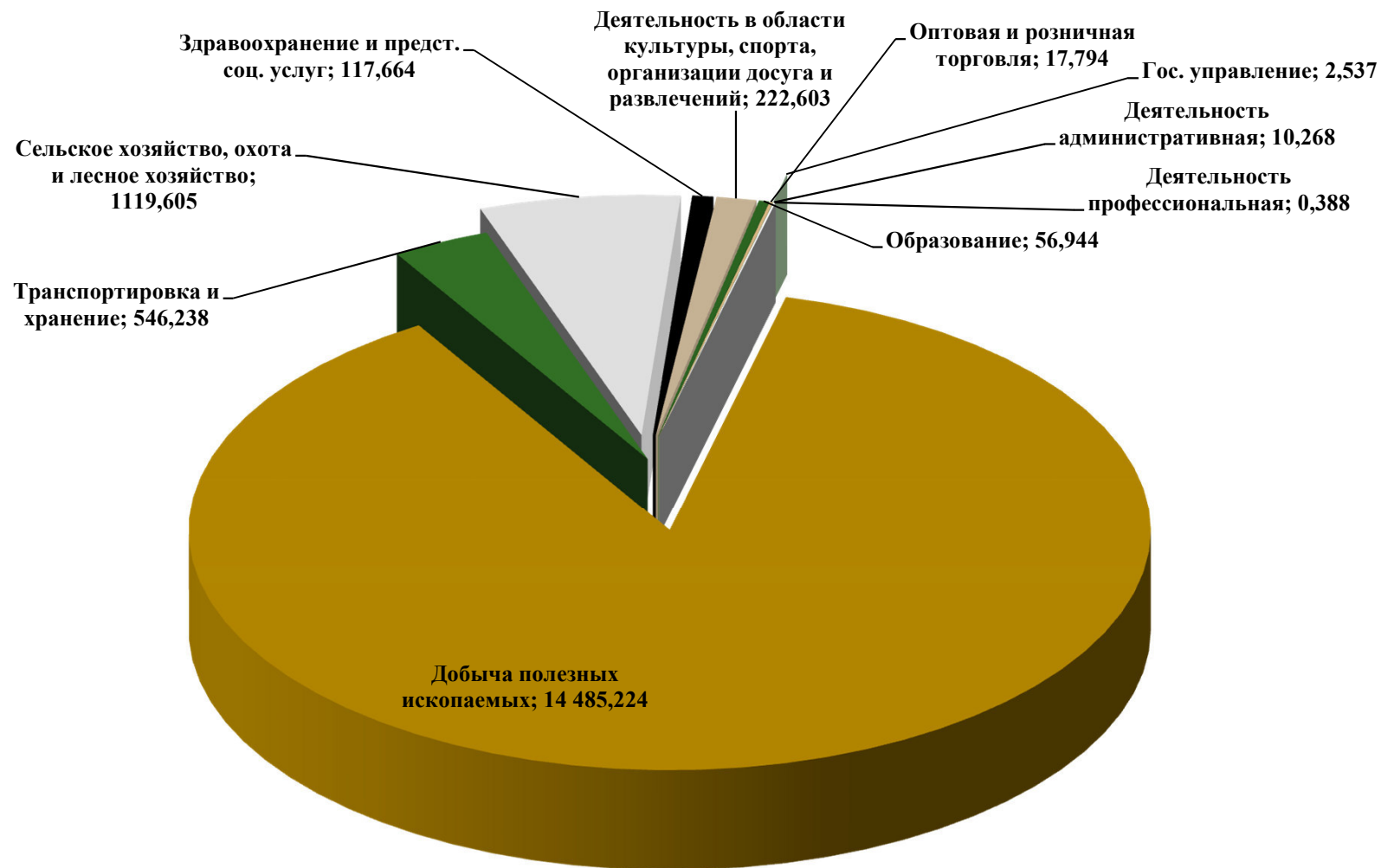
393 462руб.





СЕРГИЕВСКИЙ РАЙОН САМАРСКОЙ ОБЛАСТИ

Инвестиции по отраслям за 2024 год, млн. руб.





СЕРГИЕВСКИЙ РАЙОН САМАРСКОЙ ОБЛАСТИ



КОНКУРЕНТНЫЕ ПРЕИМУЩЕСТВА РАЙОНА



Выгодное транспортно-географическое расположение



Центр в местной системе расселения Самарской области



Уникальная сельская агломерация (близкое взаиморасположение самых крупных по количеству населения населенных пунктов района)



Субрегиональный центр (несколько межрайонных центров территориальных органов государственного управления Самарской области, в том числе в сфере образования, здравоохранения, социальной защиты)



Уникальный курортный комплекс «Сергиевские минеральные воды»



Наличие свободных инвестиционных площадок, имеющих свободные мощности и инженерно-техническое обеспечение водоснабжением, газоснабжением, электроснабжением



СЕРГИЕВСКИЙ РАЙОН САМАРСКОЙ ОБЛАСТИ

СТРАТЕГИЯ РАЗВИТИЯ



муниципального района Сергиевский на период до 2030 года

Миссия МО – стать проводником перспективных и отлаженных технологий для осуществления их трансфера районам северо-восточного субрегиона Самарской области на основе выстроенного эффективного сотрудничества с ними.

Главная цель – сбалансированное пространственное развитие района, реализация инфраструктурных, производственных, социо-культурных проектов с учетом сохранения отдаленных сел района.

Ключевые задачи:

- ✓ Комплексное развитие сельского хозяйства;
- ✓ Создание благоустроенной, привлекательной среды, постоянно дополняемой городскими элементами комфорта;
- ✓ Обеспечение качественных результатов оздоровления жителей;
- ✓ Направить культурно-досуговую и образовательную сферу на развития творческого потенциала;
- ✓ Создание необходимых условий для деятельности новых технологических гибких (перенастраиваемых) производственных площадок.

Концепция стратегического планирования





СЕРГИЕВСКИЙ РАЙОН САМАРСКОЙ ОБЛАСТИ

Реализованные инвестиционные проекты

Строительство жилых комплексов



С целью реализации приоритетного национального проекта «Доступное и комфортное жилье гражданам России» в муниципальном районе Сергиевский за период **2007-2019** гг. построены и введены в эксплуатацию:

- 62 многоквартирных одноэтажных жилых домов общей площадью 6533 кв.м.;
- 143 двухквартирных одноэтажных жилых домов общей площадью 19524,3 кв.м.;
- 18 двухэтажных жилых домов общей площадью 6790,8 кв.м.;
- 30 трехэтажных жилых домов общей площадью 40360,1 кв.м.;
- 1 шести квартирный жилой дом общей площадью 242,1 кв.м.;
- 19 трехквартирных жилых домов общей площадью 2018,0 кв.м.

2020-2021 гг. в рамках реализации Национального проекта «Жилье и городская среда» построены и введены в эксплуатацию:

- 2 четырехэтажных 21-квартирных дома общей площадью 1852,4 кв. м.;
- 2 четырехэтажных 12-квартирных дома общей площадью 1354,8 кв. м.;
- 1 четырехэтажный 35-квартирный дом площадью 1606,6 кв. м.





СЕРГИЕВСКИЙ РАЙОН САМАРСКОЙ ОБЛАСТИ



Реализованные инвестиционные проекты

Капитальный ремонт многоквартирных жилых домов

С 2014 г. на территории района капитальный ремонт осуществляется за счет средств НО «Региональный оператор Самарской области «Фонд капитального строительства».

В 2014 г. отремонтировано 4 дома, в 2015 г. – 5 домов, в 2016 г. – 13 домов, в 2017 г. – 12 домов, в 2018 г. – 12 домов, в 2019 г.* – 14718 кв.м., в 2020 г. – 26507,46 кв.м., в 2021 г. – 15158,1 кв.м., в 2022 г. – 22256 кв.м., в 2023 г. – 24033 кв.м., в 2024 г. – 19460 кв.м.

*данные в кв. м. в связи с изменением целевого показателя муниципальной программы





СЕРГИЕВСКИЙ РАЙОН САМАРСКОЙ ОБЛАСТИ

Крупные реализованные инвестиционные проекты



Установка дополнительных сушилок для сушки зерна и семян подсолнечника на предприятии

Инициатор проекта:
ООО «Сургутский комбикормовый завод»

Введен в эксплуатацию в 2019-2020 гг.

Проекты, реализованные промышленными предприятиями



- Строительство цеха по рафинации и дезодорации;
- Строительство зерно-сушилки семян подсолнечника и котельной работающей на лузге

Инициатор проекта: **ООО «ОйлАгро»**

Введено в эксплуатацию в 2019-2021 гг.



СЕРГИЕВСКИЙ РАЙОН САМАРСКОЙ ОБЛАСТИ



Крупные реализованные инвестиционные проекты



Пилотный проект «Малозэтажная застройка п. Сургут - 1 очередь»

Инфраструктурные проекты



Комплексное развитие п. Светлодольск (кап. ремонт ГБОУ СОШ, дома культуры, строительство сетей водоснабжения и водоотведения)



Малозэтажная застройка п. Светлодольск – 1 очередь, 2 очередь



Малозэтажная застройка п. Сургут м. р. Сергиевский - 2 очередь



Пилотный проект «Малозэтажная застройка микрорайона «Северный» с. Сергиевск



СЕРГИЕВСКИЙ РАЙОН САМАРСКОЙ ОБЛАСТИ

Крупные реализованные инвестиционные проекты



Строительство водовода для
Сергиевского пансионата
для ветеранов войны и труда (с.
Кандабулак)

Инфраструктурные проекты



Строительство водопроводных
сетей в с. Нероновка



Проектирование и
строительство водопроводных
сетей в с. Кандабулак



Реконструкция канализационных
очистных сооружений
(с. Сергиевск, п.г.т. Суходол, п. Сургут)



Проектирование и строительство
Сергиевского группового водопровода
(с. Сергиевск)



СЕРГИЕВСКИЙ РАЙОН САМАРСКОЙ ОБЛАСТИ



Крупные реализованные инвестиционные проекты



Строительство сетей водоснабжения и водоотведения малоэтажной застройки в п.г.т. Суходол (ул. Георгиевская, - ул. Центральная, ул. Северная - ул. Степная)

Инфраструктурные проекты



Строительство сетей водоснабжения в с. Кармало-Аделяково



Проектирование и строительство водопроводных сетей в с. Калиновка



Организация бесплатного доступа в сеть Интернет с использованием линии беспроводной связи по технологии WI-FI в п. Серноводск



Строительство мусоросортировочного комплекса, рассчитанного на обработку до 80 тысяч тонн отходов ежегодно



СЕРГИЕВСКИЙ РАЙОН САМАРСКОЙ ОБЛАСТИ



Крупные реализованные инвестиционные проекты



Обустройство системы водоотведения жилой застройки в с. Воротнее, с установкой канализационных септиков

Инфраструктурные проекты



Строительство сетей водоснабжения в с. Кутузовский



Строительство сетей водоснабжения к проектируемой малоэтажной застройке в с. Черновка



Капитальный ремонт сетей тепло-водоснабжения, водоотведения, на территории п. Серноводск



Капитальный ремонт водозабора с подводными сетями водоснабжения в с. Елшанка



СЕРГИЕВСКИЙ РАЙОН САМАРСКОЙ ОБЛАСТИ

Крупные реализованные инвестиционные проекты



Строительство модульной котельной в
п. Серноводск, ул. Революции,
установленной мощностью 0,77 МВт

Инфраструктурные проекты



Строительство модульной котельной
в п. Серноводск, ул. Калинина,
установленной мощностью 2,18 МВт



Строительство модульной котельной
в п. Серноводск, ул. Советская,
установленной мощностью 0,3 МВт



СЕРГИЕВСКИЙ РАЙОН САМАРСКОЙ ОБЛАСТИ



Крупные реализованные инвестиционные проекты



Инфраструктурные проекты, проекты в сфере благоустройства

Ремонт улично-дорожной сети пгт. Суходол, ул. Суслова, Суворова - 1,355 км;
Ремонт улично-дорожной сети п. Серноводск, ул. Рабочая, ул. Советская д.48 -1,14 км;

Ремонт улично-дорожной сети СП Сергиевск ул. Плеханова, Л.Толстого - 0,77 км;
Ремонт улично-дорожной сети п. Сургут, ул. Первомайская и ул. Заводская -1,2 км;
Ремонт улично-дорожной сети с. Красносельское, ул. Советская - 0,7 км;
Ремонт улично-дорожной сети п. Кутузовский, ул. Садовая -1,050 км;



Благоустройство ул. Георгиевской п.г.т. Суходол
Благоустройство общественных территорий- 4 объекта
Благоустройство дворовых территорий- 10 объектов



СЕРГИЕВСКИЙ РАЙОН САМАРСКОЙ ОБЛАСТИ



Крупные реализованные инвестиционные проекты



Реконструкция ДК в с. Елшанка

**Проекты,
реализованные
в социальной сфере**



Центр развития туризма и культуры
«Югра»



Строительство ФАП в
с. В. Орлянка, п. Антоновка,
п. Красные Дубки, уч. Сок, с. Калиновка
и с. Спасское



СЕРГИЕВСКИЙ РАЙОН САМАРСКОЙ ОБЛАСТИ

Крупные реализованные инвестиционные проекты



Строительство административного здания под размещение многофункционального центра в п. Серноводск

Проекты, реализованные в социальной сфере



Спортивный комплекс «Олимп»
п.г.т. Суходол



Капитальный ремонт РДК «Дружба»



СЕРГИЕВСКИЙ РАЙОН САМАРСКОЙ ОБЛАСТИ



Крупные реализованные инвестиционные проекты



Капитальный ремонт
ДК п.Кутузовский



Капитальный ремонт Серноводского дома культуры
МАУК "Межпоселенческий культурно-досуговый
центр" в п. Серноводск

Проекты,
реализованные
в социальной сфере



Капитальный ремонт
ДК с.Калиновка



Строительство музейного комплекса "Серная жемчужина" МАУК
"Межпоселенческий культурно-досуговый центр в п. Серноводск



СЕРГИЕВСКИЙ РАЙОН САМАРСКОЙ ОБЛАСТИ



Крупные реализованные инвестиционные проекты



Проектирование и строительство
детского сада на 315 мест
(п.г.т. Суходол)



Реконструкция здания Сергиевской
школы №1 под
общеобразовательный центр
(с. Сергиевск)

Проекты, реализованные в сфере образования



Капитальный ремонт детской школы
искусств
(с. Сергиевск)



Капитальный ремонт здания ГБОУ СОШ.
Строительство детского сада на 170 мест
(пос. Сургут)



СЕРГИЕВСКИЙ РАЙОН САМАРСКОЙ ОБЛАСТИ



Крупные реализованные инвестиционные проекты



Капитальный ремонт структурного
подразделения ГБОУ СОШ №1
детский сад «Аленушка»
(п.г.т. Суходол)



Капитальный ремонт кровли ГБОУ СОШ "ОЦ"
(п. Серноводск)

**Проекты,
реализованные
в сфере образования**



Капитальный ремонт здания ГБОУ
СОШ №2 (п.г.т. Суходол)



Капитальный ремонт ГБОУ СОШ
(с. Кандабулак)



СЕРГИЕВСКИЙ РАЙОН САМАРСКОЙ ОБЛАСТИ

Крупные реализованные инвестиционные проекты



Капитальный ремонт здания ГБОУ СОШ
"Образовательный центр" имени Героя Советского
Союза В.В.Субботина (пос. Серноводск)



Капитальный ремонт ГБОУ СОШ
(с. Кармало-Аделяково)



Капитальный ремонт ГБОУ СОШ ОЦ
(с. Красносельское)

**Проекты,
реализованные
в сфере образования**



Капитальный ремонт ГБОУ ООШ
(с. Сидоровка)



СЕРГИЕВСКИЙ РАЙОН САМАРСКОЙ ОБЛАСТИ

Реализованные инвестиционные проекты



Переселение граждан из аварийного жилищного фонда, признанного таковым до 1 января 2017 года (3 этап 2021 г.)

Инвестиционный проект включает в себя приобретение жилых помещений в количестве 98 шт., общей площадью 4323,8 кв.м.

Стоимость проекта – 160,958 млн. руб.

Срок реализации проекта: 2021 г.

(5 этап 2022-2023 гг.)

Инвестиционный проект включает в себя приобретение жилых помещений в количестве 55 шт., общей площадью 1853,99 кв.м.

Стоимость проекта – 116,813 млн. руб.

Срок реализации проекта: 2024 г.





СЕРГИЕВСКИЙ РАЙОН САМАРСКОЙ ОБЛАСТИ

Реализуемые инвестиционные проекты



Строительство современного комплекса по производству и переработке мяса птицы (бройлер), производительностью 75 тыс. тонн в год

Инициатор проекта – ОАО «Корпорация развития Самарской области»
Проект предполагает строительство птицефабрики в Самарской области мощностью 75 тыс. тонн куриного мяса в год.

В состав птицефабрики войдут:

- комбикормовый завод мощностью 30 тонн гранулированного корма в час;
- зернохранилище более 40 тыс. тонн;
- 18 птичников для выращивания молодняка;
- 36 птичников для маточного хозяйства;
- 168 птичников для бройлеров;
- помехохранилище совокупной площадью 20 тыс. кв. метров;
- инкубатор мощностью более 40 млн. яиц в год, 36 инкубационных шкафов;
- линия убоя птицы мощностью 9 тыс. гол/час;
- объекты вспомогательного производства;
- складские помещения;
- транспорт.

Общая стоимость проекта – 13,165 млрд. руб., из них собственные средства -24%, заемные средства-76%.

С 2018 года проект на консервации.





СЕРГИЕВСКИЙ РАЙОН САМАРСКОЙ ОБЛАСТИ

Реализуемые инвестиционные проекты



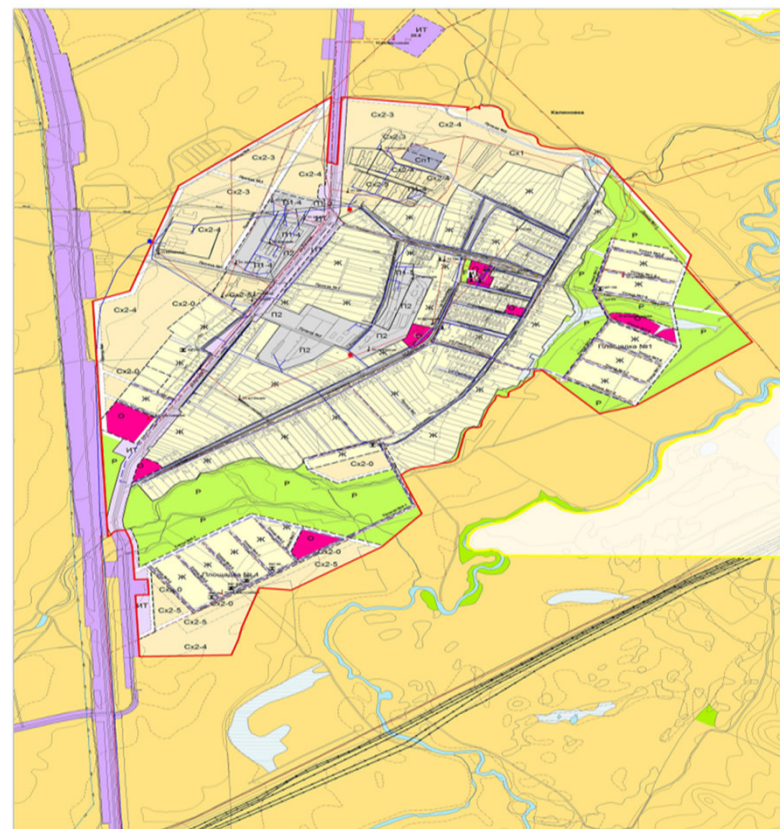
Малоэтажная застройка в с. Калиновка муниципального района Сергиевский Самарской области - улично-дорожная сеть и инженерные сети 1 очередь

Инвестиционный проект включает в себя:
количество земельных участков,
обеспеченных инженерной инфраструктурой – 93 ед., строительство сетей водоснабжения – 4,0 км, сети газоснабжения – 2,3 км, сети электроснабжения – 4,9 км, улично-дорожной сети – 2,69 км.

Стоимость проекта – 208,128 млн. руб.

Стадия реализации: проектирование.

Срок реализации проекта: 2023-2024 гг.





СЕРГИЕВСКИЙ РАЙОН САМАРСКОЙ ОБЛАСТИ

Инвестиционные площадки района



Развитие производства отечественных препаратов биологически активных продуктов для оздоровления населения России

Инициатор проекта – ЗАО «Самаралектравы»
(п. Антоновка, ул. Полевая, 19А)

Характеристика инвестиционного проекта: комплексная переработка лекарственного растительного сырья с получением субстанций и сухих экстрактов для медицинских препаратов, БАД, продуктов питания с повышенной биологической активностью.

Краткое описание этапов реализации проекта:

- 1 этап – строительство, приобретение оборудования, монтаж, испытание, оформление нормативно-технологической документации, сертификация в течении 2-х лет;
- 2 этап – выход на проектную мощность через три года.

Общая стоимость проекта: 57,5млн. руб.

Сроки реализации: 60 месяцев.





СЕРГИЕВСКИЙ РАЙОН САМАРСКОЙ ОБЛАСТИ

Инвестиционные площадки района



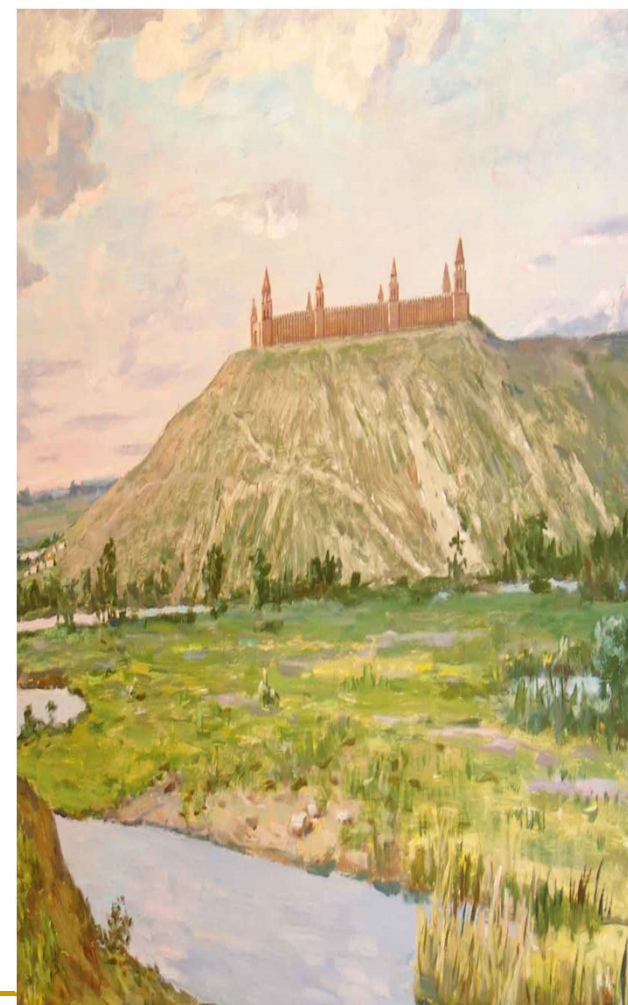
«Крепость на Казачьем холме»

Характеристика инвестиционного проекта- крепость начала 18 века (1703 г.), в том числе:

- восстановление деревянной крепости Петровской эпохи на «Казачьем холме» в с.Сергиевск;
- оборудование внутренней территории крепости под этнографический комплекс;
- создание смотровых площадок на боевых галереях крепости;
- оборудование прилегающих территорий и благоустройство в виде создания пешеходных дорожек к объектам показа.

Краткое описание этапов:

- подготовка проектно-сметной документации;
 - строительство подъездных путей;
 - возведение фрагмента крепости;
 - строительство часовни;
 - строительство сувенирных лавок.
- Общая стоимость проекта – 65,4 млн. руб. в ценах 2010г.
Сроки реализации проекта: 4 года.





СЕРГИЕВСКИЙ РАЙОН САМАРСКОЙ ОБЛАСТИ

Инвестиционные площадки района



ТРК «Музей-усадьба Н.Г. Гарина-Михайловского» (с. Гундоровка)

Характеристика инвестиционного проекта -

Строительство:

- Дома-музея Гарина-Михайловского;
- Административно-гостиничного комплекса;
- Гостевые и служебные парковки;
- Кафе, бани-сауны.
- Детской площадки, площадки отдыха.
- Обустройство пляжа: лестницы для спуска на пляж, беседки, навесы, места для ловли рыбы.

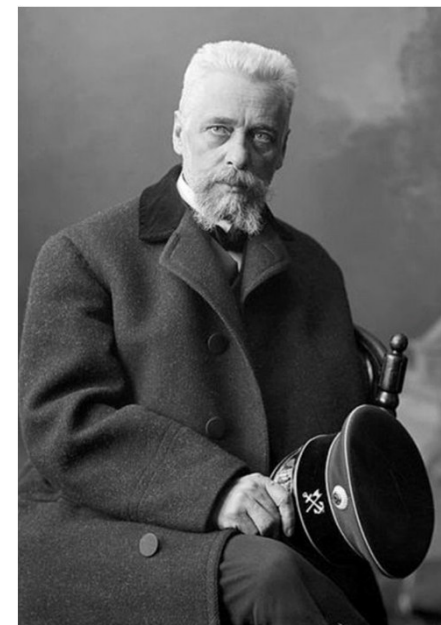
Благоустройство в виде создания пешеходных дорожек, элементы освещения, озеленения, клумбы и газоны.

Краткое описание этапов реализации проекта:

- подготовка проектно-сметной документации;
- строительство подъездных путей;
- возведение Дома-музея Гарина-Михайловского;
- строительство административно-гостиничного комплекса;
- благоустройство.

Общая стоимость проекта - 150 534,78 тыс. руб.

Срок реализации проекта- 4 года.





СЕРГИЕВСКИЙ РАЙОН САМАРСКОЙ ОБЛАСТИ

Инвестиционные площадки района



Детская юношеская спортивная школа на базе спортивного комплекса в п. Суходол Сергиевского района Самарской области (III пусковой комплекс)

Инициатор проекта – МКУ «Управление заказчика-застройщика, архитектуры и градостроительства» м. р. Сергиевский»;

Инвестиционный проект предусматривает:

- строительство гостинично-административного блока с общежитием на 80 мест
- закрытый тренировочный комплекс
- футбольное тренировочное поле 90х60м
- хозблок с гаражом на 4 автомашины
- овощехранилище на 25 тонн
- автостоянка открытого типа
- автономная котельная
- площадки для отдыха

Общая стоимость проекта - 3,458 млн. руб.

Срок реализации 2023-2024 гг.





СЕРГИЕВСКИЙ РАЙОН САМАРСКОЙ ОБЛАСТИ



ИНВЕСТИЦИОННЫЕ ПРЕДЛОЖЕНИЯ ДЛЯ ОСУЩЕСТВЛЕНИЯ ИНВЕСТИЦИОННОЙ ДЕЯТЕЛЬНОСТИ

Нормативно-правовые акты, регламентирующие
инвестиционный процесс



Подробная информация о свободных земельных
участках (Greenfield) и производственных площадях
(Brownfield), расположенных на территории
и муниципального района Сергиевский



Муниципальное имущество, предназначенное
для сдачи в аренду





СЕРГИЕВСКИЙ РАЙОН САМАРСКОЙ ОБЛАСТИ

Инвестиционные площадки района



Инвестиционная площадка №1

Строительство промышленных предприятий и производств с небольшой вредностью

Инициатор проекта – МКУ «Управление заказчика-застройщика, архитектуры и градостроительства» м. р. Сергиевский

Площадка расположена в юго-восточной части п. Суходол, в промышленной зоне.

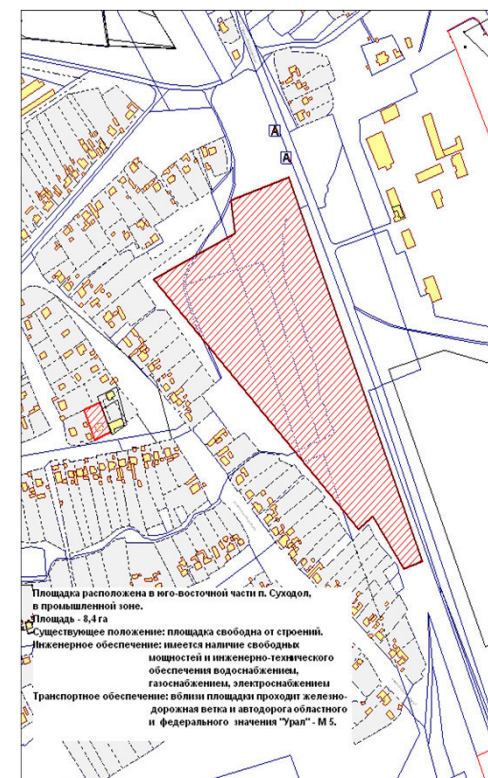
Координаты на карте: 53°54'02" с. ш. 51°14'11" в. д.

Площадь – 2,3722 га.

Существующее положение: площадка свободна от строений.

Инженерное обеспечение: имеется наличие свободных мощностей и инженерно-технического обеспечения водоснабжением, газоснабжением, электроснабжением

Транспортное обеспечение: вблизи площадки проходит железнодорожная ветка и автодорога областного и федерального значения "Урал" - М 5.





СЕРГИЕВСКИЙ РАЙОН САМАРСКОЙ ОБЛАСТИ

Инвестиционные площадки района



Инвестиционная площадка №2

Строительство промышленных предприятий и производств с небольшой вредностью

Инициатор проекта - МКУ «Управление заказчика-застройщика, архитектуры и градостроительства» м. р. Сергиевский

Площадка расположена в юго-восточной части п. Суходол.

Координаты на карте: 53°53'56" с. ш. 51°14'38" в. д.

Площадь - 10,0 га.

Существующее положение: площадка свободна от строений.

Инженерное обеспечение: имеется наличие свободных мощностей и инженерно-технического обеспечения водоснабжением, газоснабжением, электроснабжением.

Транспортное обеспечение: вблизи площадки проходит железнодорожная ветка и автодорога областного и федерального значения "Урал" – М -5





СЕРГИЕВСКИЙ РАЙОН САМАРСКОЙ ОБЛАСТИ

Инвестиционные площадки района



Инвестиционная площадка №3

Строительство промышленных предприятий и производств с небольшой вредностью

Инициатор проекта - МКУ «Управление заказчика-застройщика архитектуры и градостроительства» м. р. Сергиевский

Площадка расположена в юго-восточной части п. Сургут, в промышленной зоне.

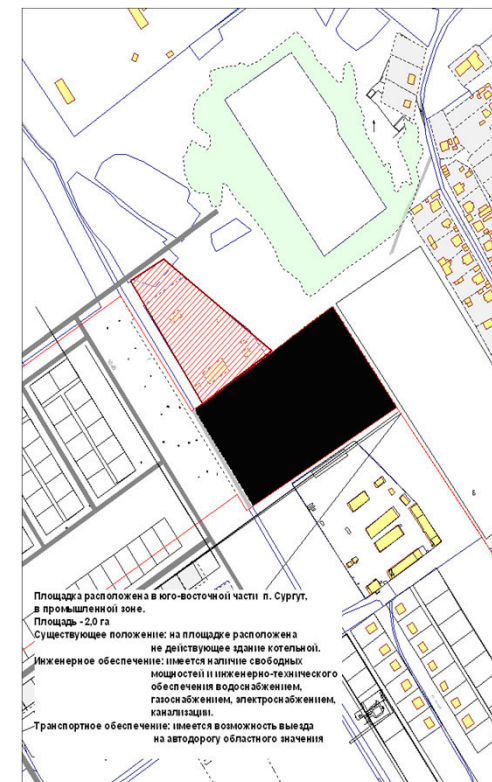
Координаты на карте: 53°54'54" с. ш. 51°12'36" в. д.

Площадь – 4,4 га.

Существующее положение: на площадке расположено не действующее здание котельной.

Инженерное обеспечение: имеется наличие свободных мощностей и инженерно-технического обеспечения водоснабжением, газоснабжением, электроснабжением, канализацией.

Транспортное обеспечение: имеется возможность выезда на автодорогу областного значения





СЕРГИЕВСКИЙ РАЙОН САМАРСКОЙ ОБЛАСТИ

Инвестиционные площадки района



Инвестиционная площадка №4

Строительство промышленных предприятий и производств с небольшой вредностью

Инициатор проекта - МКУ «Управление заказчика-застройщика архитектуры и градостроительства» м. р. Сергиевский

Площадка расположена в юго-западной части п. Сургут.

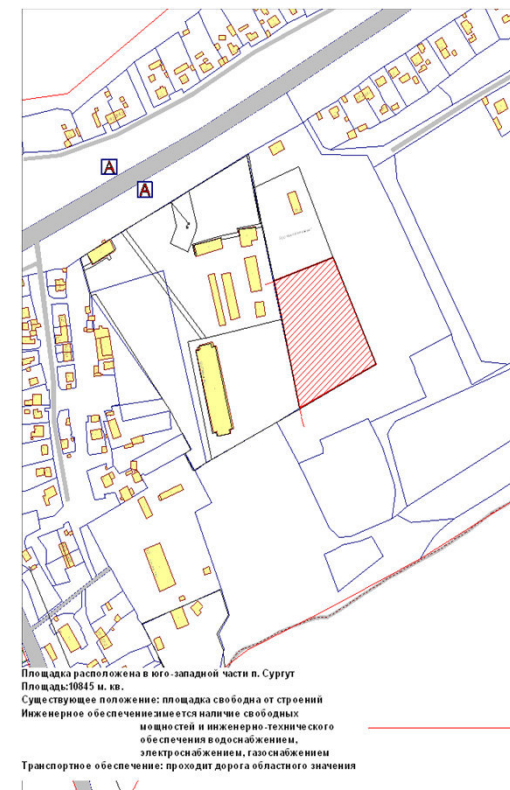
Координаты на карте: 53°55'03" с. ш. 51°10'54" в. д.

Площадь – 1,0874 га.

Существующее положение: площадка свободна от строений.

Инженерное обеспечение: имеется наличие свободных мощностей и инженерно-технического обеспечения водоснабжением, газоснабжением, электроснабжением.

Транспортное обеспечение: проходит дорога областного значения.





Контактная информация



Должность	ФИО	Контакты
<u>Глава муниципального района Сергиевский</u>	Екамасов Анатолий Иванович	(84655) 2-18-05 Факс:(84655) 2-11-72 adm@sergievsk.ru
Руководитель Управления финансами администрации муниципального района Сергиевский	Ганиева Сирена Ринатовна	(84655) 2-27-93
Начальник отдела торговли и экономического развития	Сергеева Анна Александровна	(84655) 2-26-22, 2-13-35
Руководитель Комитета по управлению муниципальным имуществом	Абрамова Наталья Анатольевна	(84655) 2-20-05, 2-21-91
Руководитель МКУ «Управление заказчика-застройщика, архитектуры и градостроительства» м. р. Сергиевский	Маковский Владимир Владимирович	(84655) 2-27-68 uzzadm@yandex.ru
Руководитель МКУ «Управление сельского хозяйства» м. р. Сергиевский	Кириллов Александр Николаевич	(84655) 2-24-29, 2-13-14 Serganimale@yandex.ru
Директор АНО «Центр поддержки субъектов малого и среднего предпринимательства «Сергиевский»	Глушкова Татьяна Николаевна	(84655) 2-12-33, 2-10-31 tat-glushkova@yandex.ru